

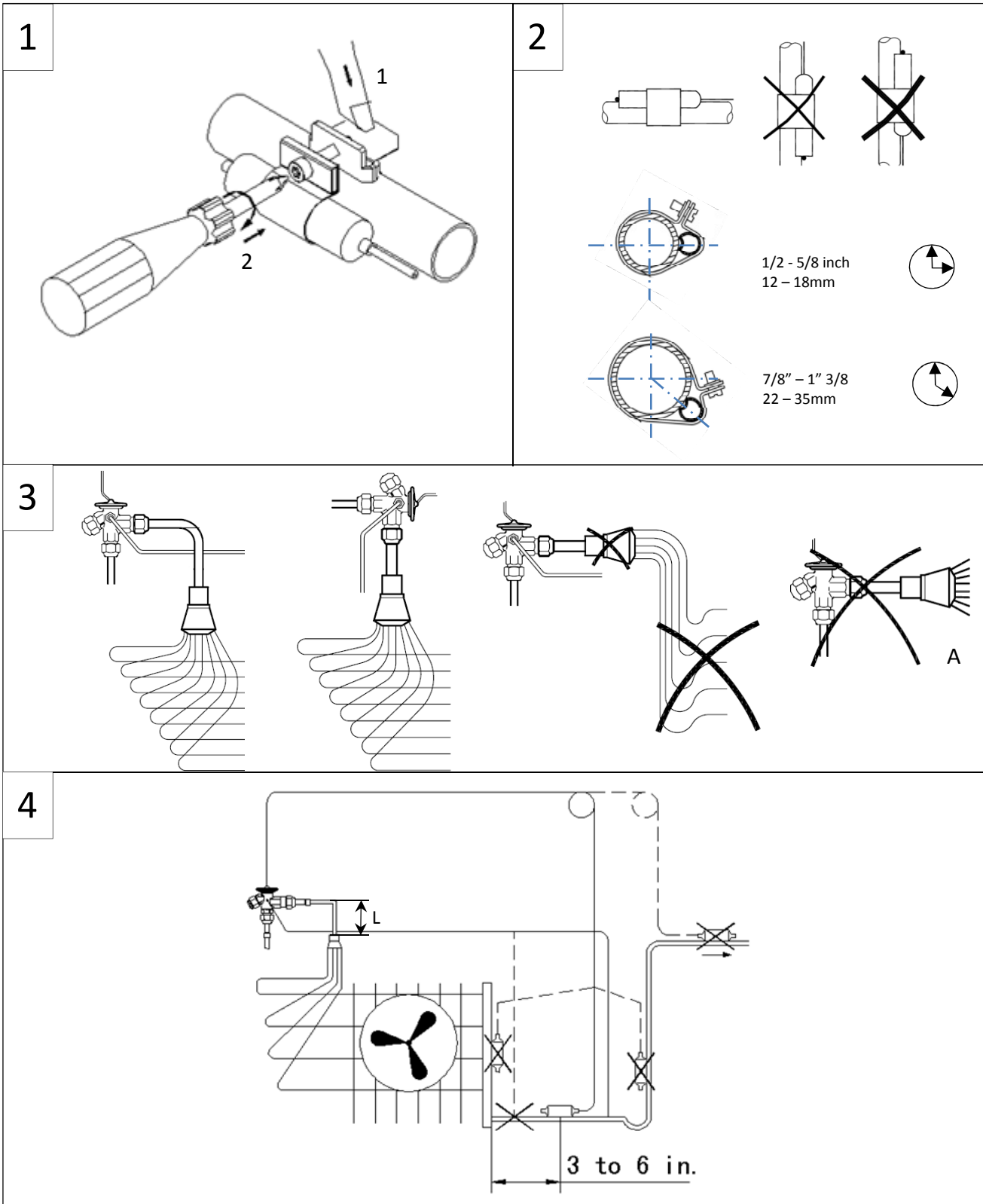
THERMOSTATIC EXPANSION VALVE series RFKA

Applicable to fluids and refrigerants of GROUP 2*

*according to Directive 97/23/CE (29 May 1997)

Temperature allowed range: -40°C to +70°C (-40°F to +158°F)

Design Pressure (PS): 35,0 bar (500 psi)



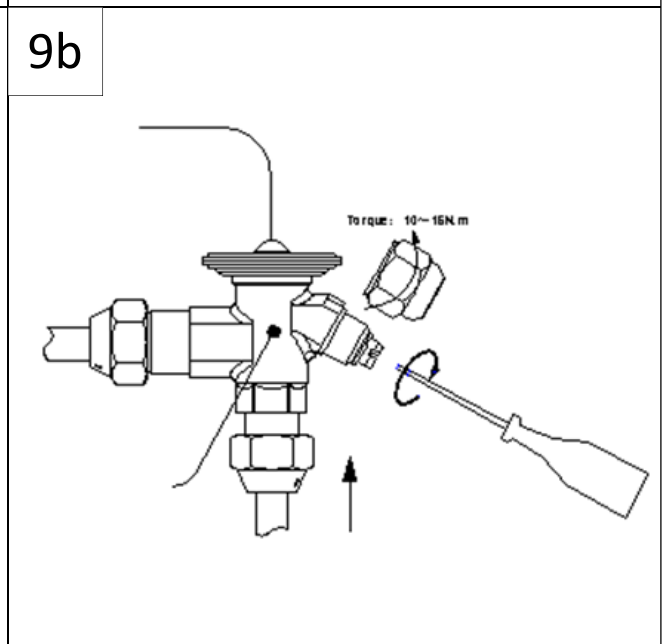
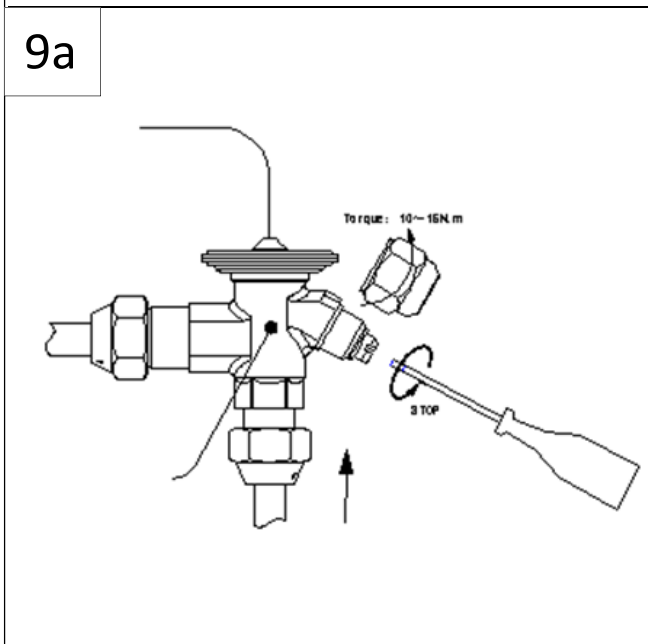
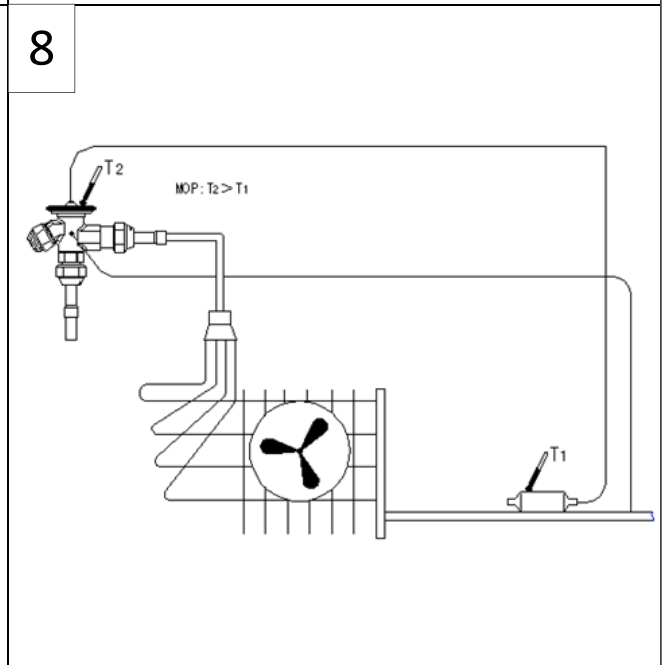
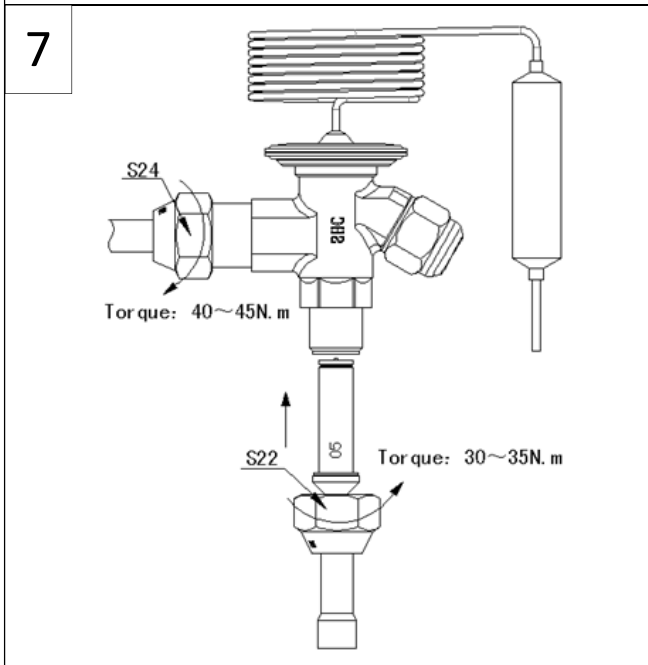
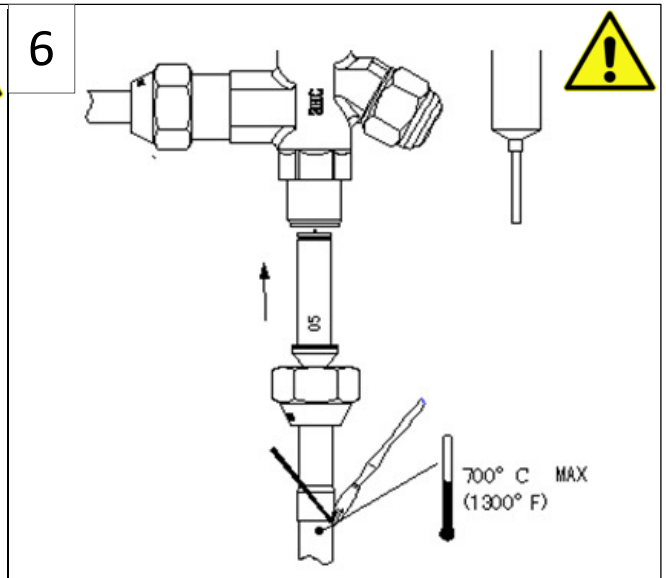
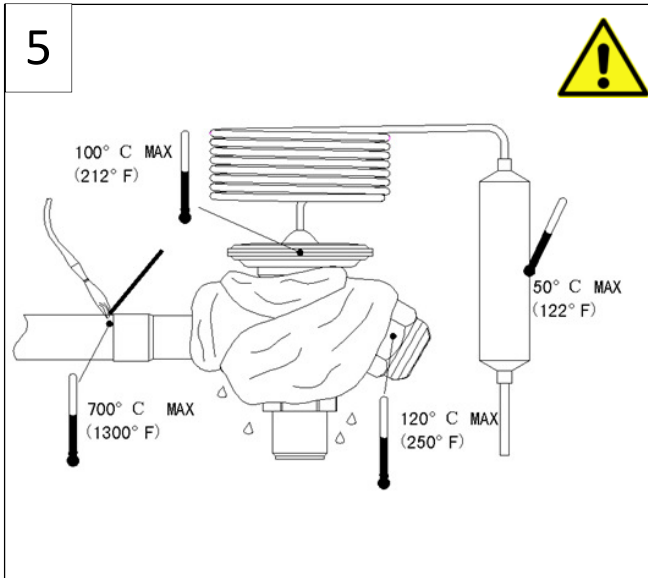


Table 2

	Type	MOP	Range of t ₀ -40°C to +10°C	Range of t ₀ -60°C to -25°C
SH=SuperHeat		-	5 K	5 K
		√	4 K	4 K
ΔSH / 360° * * SH variation for each turn	RFKA01	-	3.6 K	-
	RFKA01	√	3.6 K	8 K
	RFKA02	-	4 K	-
	RFKA02	√	4 K	-
	RFKA03	-	3 K	-
	RFKA03	√	3 K	7 K
	RFKA04	-	5 K	-
	RFKA04	√	5 K	-

ACTION	English	Français	Deutsch	Italiano	Español
1	Fix the bulb on the pipe (suction line) using a clamp as shown in the picture	Fixer le bulbe sur la ligne d'aspiration en utilisant un collier comme montré sur le schéma	Thermofühler mit einer Schelle gemäß Bild am Saugleitungsrohr befestigen.	Fissare il bulbo sul tubo della linea di aspirazione usando un morsetto come in figura	Fijar el bulbo en el tubo de la línea de aspiración usando una abrazadera como en la figura.
2a	Fix the bulb on a horizontal pipe	Fixer le bulbe sur un tube horizontal	Thermofühler an einer horizontalen Leitung befestigen	Fissare il bulbo su un tratto di tubo orizzontale	Fijar el bulbo en un tramo horizontal del tubo.
2b	Fix the bulb on the pipe using conductive paste. Fix the bulb only in the suggested positions: for small tubes (1/2 to 5/8 in. and 12 to 18 mm) the bulb may be installed on top of the line or side mounted (at 3 o'clock position). For tubes (7/8 in. to 1" 3/8 and 22 to 35 mm) install the bulb at 4 or 8 o'clock.	Fixer le bulbe sur le tube en utilisant une pate thermique conductrice. Fixer le bulbe seulement selon les positions suivantes : Pour les petits tubes (1/2 à 5/8 pouces ou 12 à 18 mm), le bulbe peut être installé sur le haut du tube ou sur le côté (à 3h). Pour les tubes de diamètre supérieur (7/8 to 1'3/8 pouces ou 22 à 35 mm), installer le bulbe en position 4h ou 8h. Voir schéma	Thermofühler am Rohr mit Wärmeleitpaste befestigen. Thermofühler nur in den vorgeschlagenen Positionen montieren: Für kleine Rohre (1/2" bis 5/8" und 12 bis 18 mm) den Fühler auf oder seitlich an dem Rohr (3 Uhr Position) befestigen. Für größere Rohre (7/8" bis 1 3/8" und 22 bis 35 mm) den Fühler auf 4 oder 8 Uhr montieren.	Fissare il bulbo sul tubo usando della pasta conduttiva. Fissare il bulbo solo nelle posizioni consigliate: per piccoli tubi (da 1/2 a 5/8 in. e da 12 a 18 mm) installare il bulbo sulla parte superiore del tubo o a lato dello stesso (a ore 3). Per tubi (da 7/8 a 1" 3/8 e da 22 a 35 mm) installare il bulbo a ore 4 o 8.	Fijar el bulbo al tubo usando pasta conductiva. Fijar el bulbo solo en las posiciones aconsejadas: para tubos pequeños (de ½" a 5/8 in. y de 12 a 18 mm) instalar el bulbo en la parte superior del tubo o al lado del mismo (a las 3 del reloj). Para tubos (de 7/8 a 1"3/8 y de 22 a 35 mm) poner el bulbo a las 4 u 8 del reloj.
3	Respect the correct installing position in the plant admitted for the thermostatic expansion valve (TEV). Evaporators with liquid distributors need TEV with external equalization (fig.A)	Positionner correctement la vanne d'expansion thermostatique dans l'installation. Les évaporateurs avec distributeurs ont besoin de TEV avec égalisation externe (fig A)	Korrekte Einbaulage des thermostatischen Expansionsventiles (TEV) innerhalb der Anlage beachten. Verdampfer mit Flüssigkeitsverteiler benötigen TEV mit externem Druckausgleich (fig. A)	Rispettare la corretta posizione di installazione nell'impianto ammessa per la valvola di espansione termostatica (TEV). Gli evaporatori con distributore di liquido necessitano di una TEV con equalizzazione esterna (fig.A)	Respetar la posición correcta de instalación en el equipo admitido por la válvula de expansión termostática (TEV). Los evaporadores con distribuidor de líquido necesitan una TEV con igualación externa (fig.A)
4	Install the bulb on the suction line according to the position shown in the picture. Respect the minimum length L (vertical distance between the valve and the liquid distributor). It must be L > 7 x D (D= pipe diameter). Install the bulbe close to the evaporator (from 3 to 6 in.)	Installer le bulbe sur la ligne d'aspiration selon la position indiquée sur le schéma. Respecter la distance minimum L (distance verticale entre la vanne et le distributeur). Elle doit respecter la règle L > 7xD (où D est le diamètre du tube cuivre). Installer le bulbe près de l'évaporateur (de 3 à 6 pouces)	Thermofühler gemäß Bild an der Saugleitung befestigen. Minimalen Abstand L einhalten (vertikaler Abstand zwischen Ventil und Flüssigkeitsverteiler). Es muss L > 7 x D (D= Rohrdurchmesser) eingehalten werden. Den Fühler nahe am Verdampfer montieren (von 3 bis 6 in.; von 75 bis 150mm)	Installare il bulbo sulla linea di aspirazione secondo la posizione mostrata in figura. Rispettare la lunghezza minima L (distanza verticale fra la valvola e il distributore di liquido). Deve essere L > 7 x D (D= diametro del tubo). Installare il bulbo vicino all'evaporatore (da 3 a 6 pollici)	Instalar el bulbo en la línea de aspiración según la posición mostrada en la figura. Respetar la longitud mínima L (Distancia vertical entre la válvula y el distribuidor de líquido). Debe ser L>7 x D(D= diámetro) del tubo). Poner el tubo cerca de la salida del evaporador (de 3 a 6 pulgadas)
5	SOLDER VERSION: Braze inlet, outlet and (if present) external equalization connections of TEV using specific alloy (SilFos 15). Use a wet rag on the valve during the brazing process	VERSION A BRASER: Braser les connexions d'entrée, de sortie et (si présent) d'égalisation externe en utilisant un alliage spécifique (type SilFos 15). Placer un chiffon mouillé sur le corps de la vanne pendant le brasage.	LÖTVERSION: Eingang, Ausgang und (falls vorhanden) externen Ausgleich einlöten unter Verwendung spezieller Legierung (SilFos 15). Während des Lötvorgangs das Ventil mit nassem Lappen umwickeln.	VERSIONE A SILDARE: Brasare le connessioni di ingresso, uscita e (se presente) di equalizzazione usando una lega specifica (SilFos 15). Usare uno straccio bagnato sulla valvola durante il processo di brasatura.	VERSION SOLDAR: Soldar las conexiones de entrada, salida y (si presente) de la igualación usando una aleación específica (SilFos 15). Poner un paño húmedo encima de la válvula durante el proceso de soldadura.

6	<p>THREAD VERSION: Braze the inlet connection to a solder adaptor using specific alloy (SilFos 15). Insert into the body valve the internal orifice</p>	<p>VERSION A VISSER: Braser la connexion d'entrée à un adaptateur à souder en utilisant un alliage spécifique (type SilFos 15). Insérer l'orifice interne dans le corps de la vanne.</p>	<p>GEWINDEVERSION: Eingangsverbindung mit einem Lötadapter verlöten unter Verwendung spezieller Legierung (SilFos 15). Die interne Düse in das Ventilgehäuse einfügen.</p>	<p>VERSIONE AD AVVITARE Brasare la connessione di ingresso ad un adattatore a saldare usando una lega specifica (SilFos 15). Inserire nel corpo valvola l'orificio interno.</p>	<p>VERSION ROSCAR: Soldar la conexión roscada a un adaptador a soldar usando una aleación específica (SilFos 15). Introducir el orificio interno en el cuerpo de la válvula.</p>
7	<p>Tighten the adaptor to the thread connection respecting the torque values. ATTENTION: use the two wrenches as shown in the picture.</p>	<p>Serrer l'adaptateur sur la connexion vissée en respectant les valeurs de couples. ATTENTION : Utiliser 2 clés de serrage comme illustré sur le schéma.</p>	<p>Den Adapter mit der Gewindeverbindung befestigen unter Berücksichtigung der Drehmomente. ACHTUNG : Zwei Schlüssel benutzen wie im Bild dargestellt.</p>	<p>Serrare l'adattatore alla connessione filettata rispettando i valori di coppia riportati. ATTENZIONE: usare le due chiavi come mostrato in figura.</p>	<p>Ajustar el adaptador a la conexión roscada repetando los valores de Par de Ajuste. ATENCION: Usar las dos llaves como se muestra en la figura.</p>
8	<p>After the TEV installation, check that: the evaporator inlet temperature (t2) must be bigger than the evaporator outlet temperature (t1 = temperature measured by the bulb)</p>	<p>Après avoir installé la vanne, vérifier que la température d'entrée de l'évaporateur (t2) est supérieure à la température de sortie de l'évaporateur (t1 mesurée par le bulbe)</p>	<p>Nach Installation des TEV sicherstellen, dass die Verdampfeintrittstemperatur (t2) höher ist als die Verdampferaustrittstemperatur (t1 = vom Fühler gemessene Temperatur).</p>	<p>Dopo l'installazione della TEV controllare che: la temperatura di ingresso all'evaporatore (t2) deve essere maggiore della temperatura di uscita dall'evaporatore (t1 = temperatura misurata dal bulbo)</p>	<p>Después de la instalación de la TEV, comprobar que: la temperatura de la entrada al evaporador (t2) ha de ser mayor que la temperatura de salida (t1=temperatura medida por el bulbo).</p>
9	<p>Factory presetting of TEV (with or without MOP) is just provided on standard products. It is possible to customize the superheat value (ΔT_{sh}) setting:</p>	<p>Le pré réglage d'usine des TEV (avec ou sans MOP) est uniquement effectué sur les composants standards. Il est possible de personnaliser la valeur de désurchauffe (ΔT_{sh})</p>	<p>Werkseinstellung von TEV (mit oder ohne MOP) wird nur bei Standardprodukten vorgenommen. Kundenspezifische Einstellung der Überhitzung (ΔT_{sh}) ist möglich :</p>	<p>Nei prodotti standard è fornito un pre-settaggio di fabbrica della TEV (con o senza MOP). E' possibile personalizzare il settaggio del surriscaldamento ΔT_{sh}:</p>	<p>El producto estándar de la TEV (con o sin MOP) lleva un ajuste de fábrica. Es posible personalizar el ajuste del supercalentamiento ΔT_{sh}:</p>
9a	<p>Using a screwdriver turn in counterclockwise the regulation screw until the stop position.</p>	<p>A l'aide d'un tournevis, tourner dans le sens inverse des aiguilles d'une montre la vis de régulation jusqu'à la butée.</p>	<p>Mit einem Schraubendreher die Einstellschraube gegen den Uhrzeigersinn bis zum Anschlag drehen.</p>	<p>Usando un cacciavite girare in senso antiorario la vite di regolazione fino alla posizione di stop.</p>	<p>Con un destornillador girar en sentido contrario del reloj el tronillo de regulación hasta la posición de fin.</p>
9b	<p>Turn the regulation screw in clockwise until the desired ΔT_{sh} value (see table 2 for details)</p>	<p>Tourner la vis de régulation dans le sens des aiguilles d'une montre jusqu'à la valeur désirée (ΔT_{sh}). Se référer à la table 2 pour les détails.</p>	<p>Die Einstellschraube im Uhrzeigersinn drehen, bis die gewünschte Überhitzung ΔT_{sh} erreicht wird (Siehe Tab.2 für Details)</p>	<p>Girare in senso orario la vite di regolazione fino al raggiungimento del valore richiesto di ΔT_{sh} (vedi tabella 2 per dettagli)</p>	<p>Girar el tornillo de regulación en el sentido del reloj hasta el valor deseado (ver Tabla 2 para detalles) del ΔT_{sh}</p>